

Interreg



Współfinansowany przez
UNIĘ EUROPEJSKĄ

Polska – Słowacja




PRZYSTANEK
DOLINA SANU



MINI PRZEWODNIK

Egzemplarz bezpłatny



 RoweLOVE - aktywne i atrakcyjne pogranicze polsko - słowackie



Wydawca:

Gmina Sanok

ul. Kościuszki 23, 38-500 Sanok

+48 13 46 56 551

ug_sanok@gminasanok.pl

www.GminaSanok.pl

Urząd Gminy Sanok

Źródło:

- Bafikosz, R. (2007). Cerkwie Szlaku Ikon. Krosno.
- Żołtyniak, K. (2017). Mrzygłód. Zarys dziejów parafii. Rzeszów.
- Centrum Informacji Turystycznej w Sanoku. Szlak Ikon [folder informacyjny].
- Centrum Informacji Turystycznej w Sanoku. Rowerem na szlaku ikon [folder informacyjny].
- Materiały archiwalne – teksty oraz zdjęcia będące w zasobach Muzeum Budownictwa Ludowego w Sanoku.
- www.GminaSanok.pl

Podziękowania:

Robert Bafikosz – za cenne wsparcie merytoryczne przy tworzeniu niniejszego miniprzewodnika

Wyłącznie odpowiedzialność za zawartość niniejszej publikacji ponoszą jej autorzy i nie może być ona utożsamiana z oficjalnym stanowiskiem Unii Europejskiej oraz Stowarzyszenia Euroregion Karpaci.

Egzemplarz nieodpłatny



Zgiełk i tradycja – na handlowym szlaku

Mrzygłód to dawne miasteczko o bogatej historii, założone w średniowieczu przy ważnym szlaku handlowym biegnącym doliną Sanu. Miasteczko stanowiło ważny ośrodek handlowy w regionie. Jego położenie oraz oddalenie od Sanoka – miasta powiatowego, determinowało życie mieszkańców, którzy rozwijali rzemiosło i handel, wykraczając poza potrzeby lokalnej społeczności.

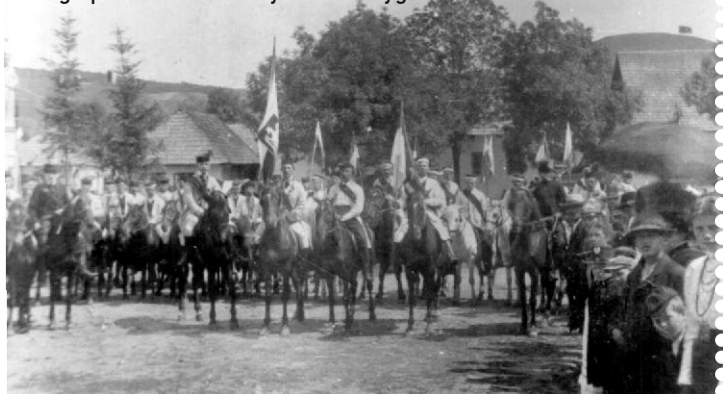
Na miejscowym rynku regularnie odbywały się targi i jarmarki, przyciągając ludność z całej okolicy. W takich dniach rynek w Mrzygłodzi wypełniały wozy z towarami oraz tłumy kupujących i sprzedających. Rolnicy przywozili produkty rolne i bydło, wywożono zaś rękodzieło oraz towary przemysłowe. Dzięki aktywności gospodarczej i handlowej Mrzygłód przez wieki odgrywał istotną rolę w życiu lokalnej społeczności.

W 1772 roku starostwo mrzygłódzkie było bardzo rozległe i obejmowało miejscowości: Mrzygłód, Dobra, Ulucz, [Groszówka], Dębna i Szczawne, a nadto wójtostwa: Turzafisk, Petuki, Duszatyn, Miechów, Wola Miechowska, Smolnik, [Szczerbaniówka], Balica, Solina, Roztoki, Czystohorb, Jawornik, Rzepedź i Ustrzyki Górne. Prawa miejskie Mrzygłód ~~dotychczas utracił~~ ^{odstatecznie utracił} 1955 r.

Kartki z pamiętnika...

Przed laty w Mrzygłodzi funkcjonował zwyczaj tzw. „palicy”. Była to jałowcowa, duża laska posiadająca u góry duże zgrubienie. Tę palicę stróż gminny obnosił po domach. Jeżeli ją rano przyniósł do jakiegoś domu, to stawiano ją w kącie, a gospodarze wiedzieli, że tego dnia powinni dać obiad, śniadanie i kolację ubogiemu, który mieszkał w malefikiej izdebce w Zarządzie Gminy. Zwyczaj ten istniał do roku 1939. W ten sposób obdarzano i przygodnych ubogich, którzy znaleźli się na terenie Mrzygłodu. Gospodynie bojąc się obmowy przez ubogiego przed innymi gospodyniami staraty się aby przynieść dobre positki.

Około 1930 roku miał miejsce ostatni wypadek publicznego karania w Mrzygłodzi. Na środku rynku wymierzono publicznie karę, palicą Piotrowi Strużowskiemu i Władysławowi Kuczmanowi za to, że włożyli garnek gliniany na głowę rzeźby króla Jagiełły, którego pomnik stał na rynku w Mrzygłodzi.



Pomnik W. Jagiełły
w Mrzygłodzi – 1939 r.



Historia w glinie zapisana

W okresie staropolskim położony nad Sanem Mrzygód był ważnym ośrodkiem spławu rzeczno. Jedną z legend opowiada o flisakach, którzy w okolicach Mrzygotu natrafili na duże skupiska drzew jodłowych, z których topili maź. Maź tą pragnęli zabrać ze sobą, by ją dobrze na dole rzeki sprzedać. W celu transportu mazi lepili z miejscowej gliny, a właściwie ity, duże naczynia co dało początek miejscowemu rzemiosłu.

W latach 1806 - 1834 w miejscowych księgach wymienione są aż czterdzieści trzy nazwiska garncarzy. Wystawiali oni swoje wyroby na sprzedaż nie tylko w Mrzygotdzie, ale także w bliższej i dalszej okolicy podczas targów i odpustów. W XVIII i XIX w. istniała tutaj manufaktura fajansu. Gdy w Mrzygotdzie miał być jarmark, to dziennie wypalano dwa pełne piece garnków i innych wyrobów.

Sporą część sprzedawano hurtem, najczęściej żydowskim handlarzom. Do jednego pieca wchodziło 6 „kóp” tj. 360 dużych garnków, a w przypadku małych doniczek kwiatowych od 1300 do 1400 sztuk. Średnio przeprowadzano 17 wypatów rocznie, a rekordowy rok 1948 przyniósł ich aż 33. Cena 3-litrowego garnka w 1939 roku wynosiła 20 groszy, natomiast w 1950 roku wzrosła do 12 złotych.



Płonący piec w pierwszej fazie palenia



Wyciąganie i transport doniczek



Zakładanie wypełnionego pieca garncarskiego



Mazanie naczyń barszczem i posypywanie ołowiem

Warto odwiedzić



Zespół kościelny w Mrzygłodzie

- kościół Parafialny

Wzniesiony w XV wieku, prawdopodobnie w 1424 roku. W 1624 roku został zniszczony przez Tatarów. Wielokrotnie odnawiany i przerabiany zatracił swoje gotyckie cechy. Pod kościołem znajdują się niedostępne krypty grobowe. Z zewnątrz kościół opisywany jest jednokolumnowymi szkarpami z kapnikami. Dachy dwuspadowe, pokryte blachą.

Nadnawą wieżyczka synganturkowa. W ołtarzu głównym podziwiać można obraz Chrystusa Króla z datą 1660. Chrzcielnica drewniana z pierwszej połowy XVIII wieku. W głównym ołtarzu obraz Rozestania Apostołów i Madonna wyrzeźbiona w Bolsenie w latach 30 tych XIX wieku. Miejskowa legenda mówi, że przy budowie dzisiejszego prezbiterium pracowali Koczownicy - jeficy spod Grunwaldu.



Zespół kościelny w Mrzygłodzie

- dzwonnica kościelna - wzniesiona w 1836 roku przy kościele parafialnym pw. Rozestania Apostołów.



Zespół kościelny w Mrzygłodzie

- kapliczki czterech ewangelistów w ogrodzeniu kościoła - znajdują się kapliczki czterech ewangelistów z poł. XIX wieku: Mateusza, Marka, Łukasza



Plaskorzeźby kapliczek zostały wykonane przez rzeźbiarza Tadeusza Turka i są kopiami w drewnie plaskorzeźb wybitnego rzeźbiarza i pedagoga Xawerego Dunikowskiego.

4

Ruiny Cerkwi grecko - katolickiej

p.w. Zaśnięcia Najświętszej Maryi Panny z 1901 roku w Mrzygłodzie

- cerkiew jest murowana, orientowana i potynkowana. Wzniesiona została

w miejscu starszej, która spłonęła podczas pożaru w 1893 roku. Była to cerkiew filialna



Kościół w Mrzygłodzie



Zespół małomiasteczkowy - zabytkowy rynek

Jedna z najciekawszych atrakcji regionu. Domy tu zlokalizowane wzniesione zostały po pożarze w 1893 roku i rozmieszczone są wzdłuż pierzei rynku. Zabudowania są drewniane, parterowe o konstrukcji zrębowej i na murowanych piwnicach. Dachy dwuspadowe, kryte blachą, szalowane deskami, niekiedy z ozdobną wykładką.



Pomnik Króla

6

Władysława Jagiełły

Postawiony w 1910 r. na rynku miejskim z okazji obchodów 500

parafii Hłomcza. Pierwotnie nad babicim stał także wieżowiec z ikoną. Dwie z nich zostały wywalone z ikonami namiestnych obecnych cerkwi w Łódzynie.



-lecia Bitwy pod
Grunwaldem z 1410 roku.
W 1942 r. został zniszc-
zony przez Niemców.
Pomnik odtworzono w
1960, następnie w 2010
roku. Autorem obecnej
statuy jest Adam
Przybysz.



Zbiorowa mogiła rozstrzelanych w czasie II wojny światowej.

Mogilą zlokalizowaną jest w przystanku im lesie. Wiosną 1942 roku gestapo rozstrzelało tam 25 osób pochodzenia żydowskiego.



Zabytkowy cmentarz
Cmentarz Parafialny, grzebalny do 1898 roku. W wyniku zarazy przeniesiony poza wioskę.



Wypożyczalnia sprzętu rowerowego „Przystanek Dolina Sanu”

Wypożyczalnia dysponuje profesjonalnymi rowerami, gokartami rowerowymi oraz dodatkowym wyposażeniem podstawowym: kaski, foteliki rowerowe dla dzieci. Co więcej, wypożyczalnia dysponuje darmową stacją ładowania rowerów elektrycznych, czyniącą wyjątkową w regionie.



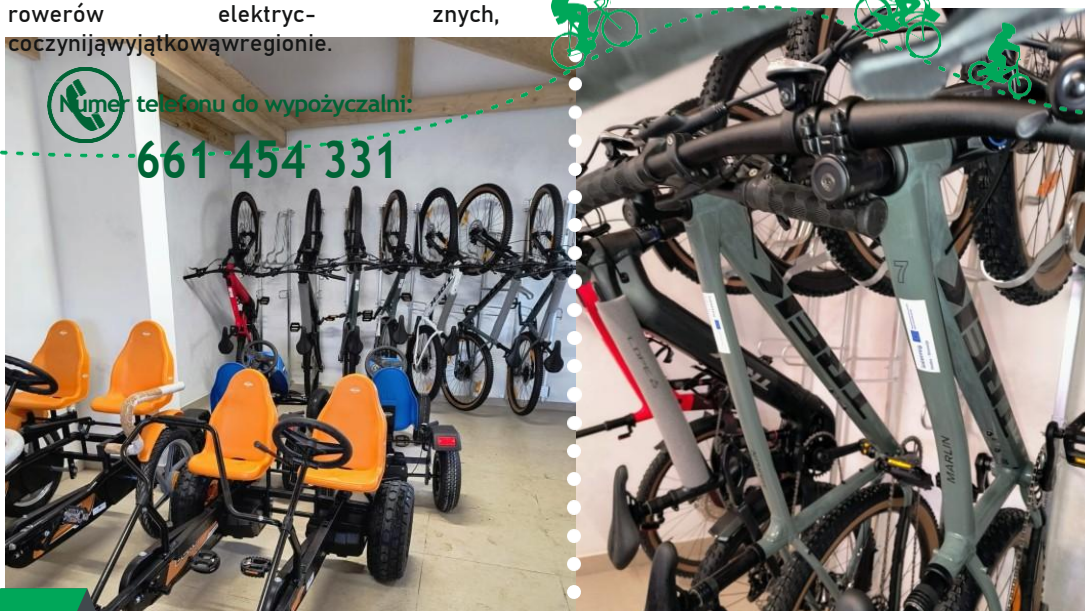
Numer telefonu do wypożyczalni:

661 454 331



Pracownia Glinianych Zawodów

Zlokalizowana w odrestaurowanym budynku przy zabytkowym rynku, pracownia prowadzi warsztaty garncarskie, podczas których uczestnicy poznają techniki pracy z gliną, szklwienia i wypalania ceramiki. Przestrzeń ta pełni nie tylko funkcję edukacyjną, lecz także stanowi atrakcyjną destynację turystyczną, przyciągającą miłośników rękodziela i lokalnej kultury.





Transgraniczny Szlak Ikon

Oznakowany znakami szlaku pieszego i rowerowego transgraniczny Szlak Ikon, to wyjątkowa trasa turystyczna, która łączy miłośników historii, sztuki i aktywnego wypoczynku. Po stronie polskiej trasa prowadzi przez malownicze tereny Doliny Sanu, gdzie można podziwiać unikatowe cerkwie, będące świadectwem bogatej kultury i tradycji regionu.

Cerkwie na szlaku ikon wyróżniają się nie tylko architekturą oraz ikonami – malowanymi na drewnie obrazami sakralnymi. Wśród najważniejszych obiektów znajdują się cerkwie w miejscowościach: Ulucz, Tyrawa Solna, Hłomcza czy Łodzina. Każda z nich ma swoją niepowtarzalną historię i charakter, a ich wnętrza kryją prawdziwe skarby sztuki sakralnej.

Szlak Ikon to nie tylko okazja do zwiedzania zabytków, ale także możliwość aktywnego spędzenia czasu na łonie natury. Trasa biegnie przez urokliwe krajobrazy, które zachwycają swoją różnorodnością i spokojem. To idealna propozycja dla osób, które chcą połączyć pasję do historii z rekreacją na świeżym powietrzu.



XIX-wieczny ikonostas z oryginalnymi ikonami w Cerkwi w Morochowie



WARTO WIEDZIEĆ

Symbolika i tradycja lokalizacji cerkwi

Miejsce pod lokalizację cerkwi było wybierane ze szczególną starannością. W miarę możliwości świątynie lokalizowano na wzniesieniach – co miało znaczenie symboliczne i praktyczne. Odprowadzanie wody deszczowej, funkcje obronne – w razie konieczności i wreszcie „bliskość nieba”. Często najstarsze świątynie chrześcijańskie budowane były w miejscach, gdzie wcześniej znajdowały się pogafiskie miejsca kultu – świątynie, kręgi kultowe, święte gaje itp. Cerkiew była orientowana prezbiterium w kierunku wschodnim. Ma to swoją starotestamentową genezę. Uważano, iż światłość i mądrość przychodzi wraz ze słońcem – od wschodu.

Cerkiew otaczano wieńcem drzew, najczęściej dębów bądź lip – co też miało swój początek w pogafiskich świętych gajach, gdzie lipa symbolizowała pierwiastek żeński oraz zdrowie, zaś dąb pierwiastek męski – siłę. Dziśki temu przy wielu starych cerkwiach zachowały się dęby pomnikowe. Święty krąg wyznaczały również murki z kamienia polnego, które do dziś istnieją przy większości cerkwi.



SZLAK
IKON

Polska część Szlaku Ikon i jej cerkwie

Cerkiew w Dobrej Szlacheckiej

Ulucz

8

Jedna z najstarszych, drewnianych cerkwi w Polsce pw. Wniebowstąpienia Pafiskiego, według źródeł zbudowana w latach 1510 – 1517, jednak najnowsze badania wskazują na rok 1659. Wchodził w skład zespołu klasztornego.

Obecnie filia MBL w Sanoku. Położona na szczycie stromego, owianego legendami wzgórza

„Dębnik”, na północnym krańcu wsi.



Łódzina

Dawna cerkiew filialna grecko-katolicka pw. Narodzenia NMP, wzniesiona w 1743 roku, obecnie kościół filialny rzymskokatolicki. We wnętrzu XIX-wieczny ikonostas.



Hłomcza

Cerkiew greckokatolicka pw. Soboru NMP (obecnie Proroka Eliasza), drewniana, wzniesiona w 1859 roku. Ikonostas współczesny cerkwi. W latach 1946 – 1960 użytkowana przez Kościół rzymskokatolicki, następnie przez Cerkiew prawosławną, a od 1991 roku odbywają się tam ponownie nabożeństwa w obrębie Kościoła greckokatolickiego.





Międzybrodzie

Dawna cerkiew greckokatolicka pw. Św. Trójcy murowana, wzniesiona w latach 1899 – 1900, obecnie kościół filialny rzymskokatolicki. We wnętrzu interesujący ikonostas i polichromie.

Tyrawa Solna

Drewniana cerkiew pw. Jana Chrzciciela z 1837 roku. Obecnie użytkowana jako kościół rzymskokatolicki. Ikonostas i wyposażenie współczesne cerkwi.

Siemuszowa

Drewniana, filialna cerkiew greckokatolicka pw. Przemienienia Pafskiego, zbudowana w 1841 roku. Obecnie użytkowana jako kościół rzymskokatolicki.

Dobra Szlachecka

Dawna cerkiew parafialna greckokatolicka pw. św. Mikołaja, zbudowana w 1879 roku jako drewniana świątynia, obecnie pełni funkcję kościoła filialnego rzymskokatolickiego pw. Podwyższenia Krzyża.

Jednym z najbardziej wartościowych obiektów na jej terenie jest wolnostojąca wieża – dzwonnica brama, wzniesiona w XVII wieku. Jej dolna kondygnacja, wykonana z kamienia została potynkowana i pobielona, natomiast środkowa, o konstrukcji zrębowej, nakryta stropem, mieściła ikonostas w archaicznym stylu z jednymi wrotami diakofiskimi. Niestety, ikonostas nie zachował się do naszych czasów. W tradycji ludowej istnieje przekaz, że była to oddzielna cerkiew, jednak współczesne źródła określają ją jako kaplicę –

prawdopodobnie ze względu na jej niewielkie rozmiary. Niemniej jednak w tym ludowym przekazie

kryje się niestety nieprawda, ponieważ według prawosławnej tradycji nawet mała świątynia posiadająca ikonostas jest cerkwią, podczas gdy większa budowla pozbawiona ikonostasu klasyfikowana jest jedynie jako kaplica.



Trepcza

Murowana cerkiew pw. Zaśnięcia Bogurodzicy, którą postawiono w 1807 roku. Kofcem XIX wieku cerkiew powiększono i dobudowano przedsionek z wieżą. Potynkowana cerkiew leży w otoczeniu starych drzew. Całość otacza kamienny murek.



Zahutyfi

W miejscu dawnej, greckokatolickiej cerkwi drewnianej pw. św. Kosmy i Damiana zbudowanej w 1902 roku, znajduje się drewniany rzymsko-katolicki kościół. Wewnątrz XVIII-wieczny obraz Matki Boskiej Szkaplertnej.



Czerteż

Drewniana cerkiew greckokatolicka, datowana na 1742 rok, choć prawdopodobnie starsza, kryta jest gontem, co podkreśla jej tradycyjny charakter. Przed świątynią wznosi się dwukondygnacyjna dzwonnica z 1887 roku, stanowiąca integralny element jej historycznego krajobrazu.

Jest to jedna z najcenniejszych i najpiękniejszych cerkwi na całym szlaku, a nawet w skali całej Polski. Na ścianach nawy zachowały się niezwykle wartościowe polichromie figuralne, z których jedna przedstawia księżną Olgę, a druga św. Włodzimierza Wielkiego, dodając wnętrzu niepowtarzalnego charakteru i głębskiego historycznego znaczenia.



Sanok

Katedra Prawosławna pw. Św. Trójcy, zbudowana w 1784 roku.

Muzeum Budownictwa Ludowego (Skansen) prezentujące obiekty architektury drewnianej z terenu Bieszczad, Beskidu Niskiego i Pogórzy, m.in. cerkiew z Ropek (1801 roku), z Grążowej (1731 roku), z Rosolina (1750 roku) czy kościół z Bączala Dolnego (1667 roku).

Sanok - Olchowce. Dawna cerkiew parafialna pw. Wniebowstąpienia Pafiskiego, drewniana, wzniesiona w 1844 roku

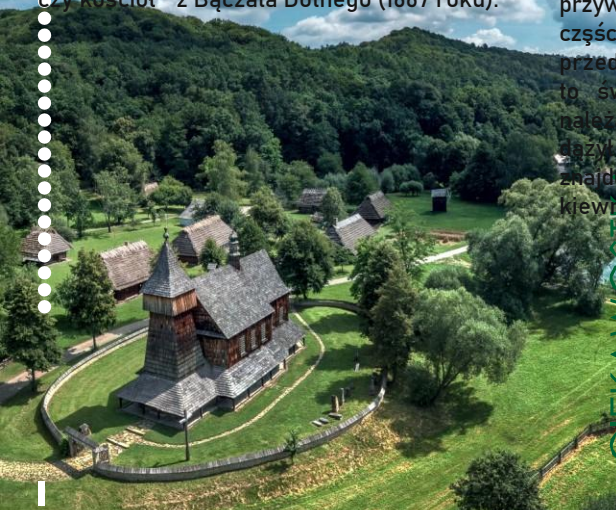
Sanok - Dfibrówka. Świątynia greckokatolicka należąca do sanockiej parafii. W 1982 roku do istniejącej murowanej cerkwi dobudowano wspólny kościół rzymskokatolicki.

Interesującym faktem jest to, że zgodnie z przywilejem Króla Zygmunta III, cerkiew była częścią Unii już w 1592 roku - na cztery lata przed jej oficjalnym zawarciem w Brześciu. Może to świadczyć o tym, że ówczesny proboszcz należał do grona jej zwolenników i aktywnie dążył do jej ustronowienia. W pobliżu świątyni znajduje się także stary cmentarz przycerkiewny, będący świadectwem jej długiej historii.

Muzeum Budownictwa Ludowego w Sanoku - pierwsze i największe pod względem liczby zgromadzonych obiektów muzeum etnograficzne w Polsce założone po drugiej wojnie światowej - zajmuje powierzchnię 38 ha.

W zbiorach MBL w Sanoku znajduje się około 500 ikon.

500



CEKWIENIA

Zagórz - Dolina

Cerkiew filialna pw. Opieki Przenajświętszej Bogurodzicy, wzniesiona w 1836 roku na miejscu starszej świątyni. We wnętrzu barokowy ołtarzyk z połowy XIX wieku, kilka ikon pochodzących z dawnego ikonostasu oraz epitafium inskrypcyjne fundatorki.

Zagórz - Wielopole

Murowana cerkiew greckokatolicka pw. Michała Archistratega, pochodzi z 1939 roku. po wojnie opuszczona, niebyta użytkowana aż do 1991 roku.

Morochów

Prawosławna cerkiew parafialna pw. Spotkania Pafiskiego, wzniesiona w 1837 roku. W 2000 roku, obok świątyni wniesiono słupową dzwonnicę. Ikonostas z I połowy XIX wieku.

Tarnawa Górna

Murowana, greckokatolicka cerkiew parafialna pw. Zaśnięcia Bogurodzicy, zbudowana i konsekrowana w 1817 roku.

Mokre

Murowana cerkiew greckokatolicka, parafialna, pw. Przemienienia Pafiskiego. Wzniesiona w 1992 roku. We wnętrzu ikonostas przekazany w depozyt ze składnicy ikon w Łaficucie, wykonany w 1900 roku.

Czaszyn

Dawna murowana cerkiew parafialna pw. św. Mikołaja Cudotwórcy, postawiona w 1835 roku na dębowych fundamentach.

Wysoczany

Murowana cerkiew greckokatolicka pw. Św. Paraskewii, zbudowana w 1994 roku. We wnętrzu współczesny ikonostas, polichromie z 2005 roku.

Kulaszne

Najmłodsza w regionie murowana cerkiew greckokatolicka, konsekrowana w czerwcu 2006 roku. We wnętrzu współczesne polichromie i ikonostas. Nieopodal murowana z kamienia i z cegły, ośmioboczna, dwukondygnacyjna dzwonnica z początku XX wieku.

Szczawne

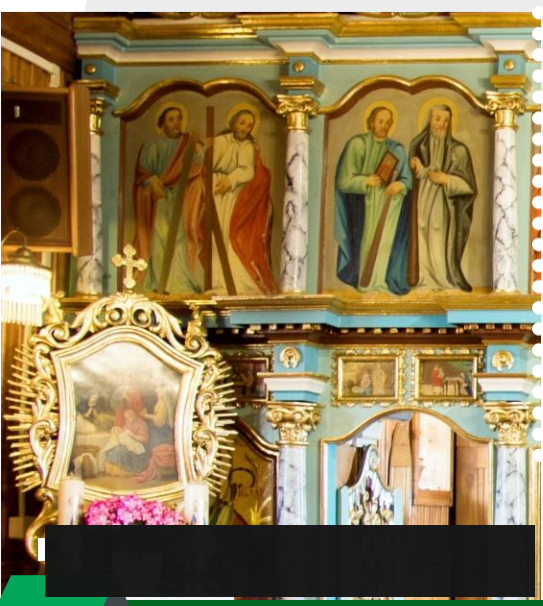
Obecnie filialna cerkiew prawosławna pw. Zaśnięcia Przenajświętszej Bogurodzicy. Zbudowana w latach 1888 – 1889. We wnętrzu XIX – wieczny ikonostas, polichromia figuralna z 1925 roku. Przed cerkwią drewnianadzwonnica z 1889 roku.

Wisłok Wielki

Cerkiew pw. św. Onufrego, obecnie pełni funkcję kościoła rzymskokatolickiego. Wzniesiono ją w latach 1850 – 1853, konsekrowano w 1854 roku. Przed cerkwią, pochodzącą z przetomu XIX i XX wieku znajduje się murowana,



dwukondygnacyjna dzwonnica.





Rzepedź

Greckokatolicka cerkiew filialna parafii w Komafi- czy pw. św. Mikołaja Cudotwórcy z 1824 roku. We wnętrzu polichromia figuralno - ornamentalna z 1896 roku oraz XIX wieczny ikonostas.

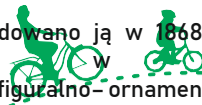
Komaficza I

Prawosławna cerkiew parafialna pw. Opieki Przenajświętszej Bogurodzicy, służąca przed wojną jako cerkiew greckokatolicka.

Komaficza II

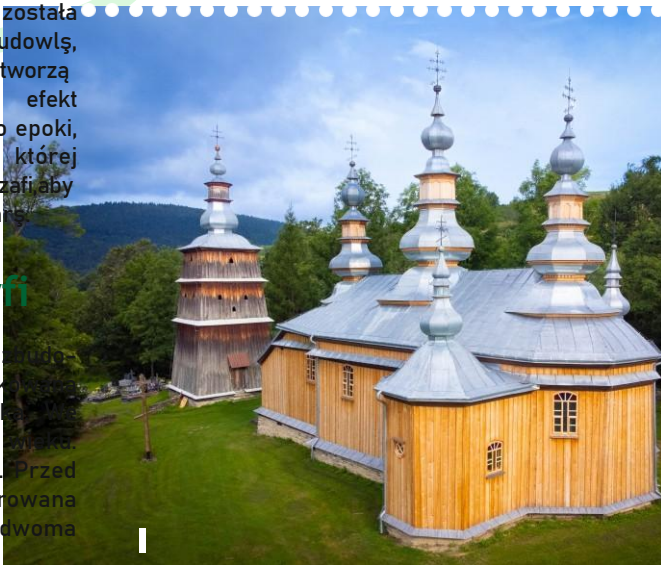
Nowa cerkiew greckokatolicka pw. Opieki Bogurodzicy powstała w wyniku przeniesienia i rekonstrukcji świątyni pierwotnie znajdującej się w Dudyficach, niedaleko Sanoka. Proces ten trwał od 1985 do 1988 roku. Z dawnej cerkwi zachowała się jedynie drewniana konstrukcja, która została wkomponowana w nową budowlę, podczas gdy jej bryła przeważającą część tworzą murowane fundamenty. Ostateczny efekt architektoniczny stanowi świadectwo epoki, w której wierni muszeni bylibo kreatywnych rozwiązań aby móc swobodnie praktykować swoją wiarę.

Wspomożycielki. Zbudowano ją w 1868 roku, zaś konsekrowano w 1872. Wnętrze polichromia figuralno-ornamentalna.



Smolnik nad Ostawą

Łemkowska cerkiew greckokatolicka, zbudowana w 1806 roku, od 1956 roku użytkowana jako filialna świątynia rzymskokatolicka. We wnętrzu ikonostas z początku XIX wieku. Ołtarze boczne z końca XVIII stulecia. Przed cerkwią znajduje się murowana dwukondygnacyjna dzwonnica z dwoma małymi dzwonami.



Radoszyce

Dawna parafialna cerkiew greckokatolicka pw. św. Dymitra, od 1952 roku pełniąca funkcję filialnego kościoła rzymskokatolickiego pw. Matki Bożej



Turzafisk

Filialna cerkiew prawosławna pw. Michała Archanioła, została wzniesiona w latach 1801- 1803. Przed II wojną światową pełniła funkcję greckokatolickiej cerkwi parafialnej. Jej ikonostas, pochodzący z pierwszej połowy XIX wieku, stanowi cenny element wyposażenia.

Interesującym detalem jest namalowana nad ikonostasem panorama gór Prestoł za ikonostasem z baldachimem.

Z cerkwią związana jest niezwykła legenda – według przekazu, podczas pożaru starszej świątyni, znajdującej się na pobliskim wzgórzu, przez wybite okno wyleciała ikona Bogurodzicy, upadając na miejsce, gdzie obecnie stoi cerkiew. Wierni uznali to za znak i w tym miejscu wzniesli nową świątynię.

Dzwonnica, datowana na 1817 rok, została wykonana w konstrukcji stupoworamowej. Jej szczyt wieńczony jest dzwonowatym hełmem z wieżyczką i pozorną latarnią. Uznawana jest za najwyższą wolnostojącą wieżę dzwoniczą w polskich Karpatach.

Dziedzictwo i krajobraz - szlaki tematyczne regionu sanockiego

Do najciekawszych, zlokalizowanych w okolicy szlaków tematycznych należy Szlak Nadsańskich Umocnień „Linia Mołotowa”. Jest to kulturo- wy szlak rowerowy wyznakowany w południowej części Przemyskiego Rejonu Umocnionego, najbardziej na południe wysuniętej części radzieckich umocnień z początków II wojny światowej. Na szlaku w różnym stopniu zachowały się radzieckie schrony bojowe oraz nieliczne pozostałości niemieckich umocnień granicznych. Na terenie Gminy Sanok szlak przebiega przez miejscowości takie jak: Tyrawa Solna, Załuż, Mrzygłód, Dębna i Trecpca. To właśnie w tych miejscowościach można odnaleźć pozostałości radzieckich umocnień bojowych z czasów II wojny światowej, które są fascynującym elementem tego kulturowego szlaku.

Szlak turystyczny „Prawem i lewem po ziemi sanockiej”, nawiązujący do burzliwych dziejów regionu w okresie staropolskim. Wyznakowano czterdziestokilometrową trasę rowerową z Sanoka do Dąbrówki Starzefiskiej, której część przebiega po terenie Gminy Sanok (odcinek Trecpca – Dębna – Mrzygłód).

Wzdłuż czerwonego i niebieskiego szlaku górskiego przebiega fragment międzynarodowego szlaku „Śladami Dzielnego Wojaka Szwejka”. Na terenie Gminy Sanok szlak przebiega przez miejscowości Tyrawa Wołoska, Trecpca, Mrzygłód oraz Dębna. Szlak ten nawiązuje do podróży fikcyjnego bohatera powieści Jaroslava Haška i jest częścią międzynarodowej trasy turystycznej, która łączy literacką przygodę z aktywnym wypoczynkiem.

Przez Gminę Sanok przebiega także odcinek transgranicznego Szlaku Naftowego. Na trasie szlaku znajdują się m.in. Strachocina z dawną kopalnią i nowoczesnym, podziemnym magazynem gazu oraz Tyrawa Solna miejsce o bogatej historii związanej z przemysłem naftowym.

Część zabytkowych, drewnianych świątyń zlokalizowanych na terenie Gminy Sanok oraz tradycyjna zabudowa Mrzygłodu znajdują się na Szlaku Architektury Drewnianej (Trasa III sanocko-dynowska). Drogowy Szlak Architektury Drewnianej wyznakowany został w czterech województwach: podkarpackim, śląskim, małopolskim i świętokrzyskim.

Wschodni Szlak Rowerowy Green Velo to najdłuższa trasa rowerowa w Polsce. Przebiega przez obszar pięciu województw: warmińsko- mazurskiego (ok. 420 km), podlaskiego (ok. 592 km), lubelskiego (ok. 351 km), podkarpackiego (ok. 459 km) i świętokrzyskiego (ok. 190 km). Na odcinku Pogórza karpackiego znajdują się trzy interesujące miasta: Przemysł z pozostałościami potężnej twierdzy austriackiej, Rzeszów – miasto wojewódzkie oraz Łańcut, wraz z pięknym zespołem pałacowym. W pobliżu Przemysła warto zobaczyć anforetę w Sanoku, rzeźby słońca i rzeźbę samsara, zamek Krasickich w Krasicy. W kierunku na Ustrzyki Dolne wśród rusztowych wzniesień Pogórza Przemyskiego ukryty jest



SZLAK
IKON



„Śladami nadszańskich umocnień”



„Śladami przygód dobrego wojaka Szwejka”



zespół klasztorny w Kalwarii Pacławskiej oraz sławny Arłamów.

12



Przygotowanie roweru przed trasą

SPRAWDZENIE STANU TECHNICZNEGO

✓ **Opony:** upewnij się, że opony są odpowiednio napompowane. Ciśnienie możesz dostosować do zaleceń producenta (zazwyczaj znajdziesz je na bocznej ścianie opony). Sprawdź również, czy nie ma pęknięć, przetarć ani innych uszkodzeń.

✓ **Hamulce:** zbadaj działanie hamulców – czy klocki hamulcowe nie są zużyte i czy linki są dobrze napięte. Hamulce powinny działać płynnie i skutecznie.

✓ **Napęd:** wyczyść i nasmaruj łańcuch, aby zapobiec jego zacieraniu się. Skontroluj stan zębatek i przetrzutek – powinny być dobrze wyregulowane.

✓ **Koła:** sprawdź, czy koła są dobrze dokręcone i czy obręcze nie są skrzywione.

REGULACJA

✓ **Siodelko:** dopasuj wysokość siodelka do swojej sylwetki, aby komfort jazdy był optymalny. Powinno ono pozwalać na niemal pełne wyprostowanie nóg w najniższym punkcie pedałowania.

✓ **Kierownica:** ustaw ją na odpowiedniej wysokości, by uniknąć bólu pleców podczas jazdy.

WYPOSAŻENIE

✓ **Oświetlenie:** sprawdź działanie przednich i tylnych lampek, szczególnie jeśli planujesz jazdę po zmroku.

✓ **Dzwonek:** upewnij się, że działa, zgodnie z przepisami ruchu drogowego.

✓ **Odblaski:** zamontuj odblaski na kołach oraz z tyłu roweru dla lepszej widoczności.

PRZYGOTOWANIE AKCESORIÓW

Zabierz ze sobą zestaw naprawczy (klucze, łańki, mini pompkę), aby poradzić sobie z ewentualnymi problemami na trasie.

✓ Warto też zabrać bidon z wodą, kask oraz rękawiczki rowerowe dla większego komfortu i bezpieczeństwa.

SZYBKI TEST

Przed wyruszeniem przejedź się kawałek, aby upewnić się, że wszystko działa prawidłowo. Dzięki dokładnemu przygotowaniu roweru



Wskazówki dotyczące bezpieczeństwa

PODCZAS JAZDY NA ROWERZE:

Kask to podstawa: zawsze zakładaj kask, aby chronić głowę w razie upadku.

Widoczność: używaj oświetlenia (lampki przednie i tylne) i odblasków, zwłaszcza po zmroku.

Zasady ruchu: przestrzegaj przepisów drogowych i zawsze sygnalizuj swoje zamiary (np. skręt ręką).

Stan techniczny: sprawdź hamulce, opony i łańcuch przed każdą trasą.

Rower górski powstał w latach 70. XX wieku, dzięki współpracy pięciu osób (Joe Breeze, Tom Ritchey, Charles Kelly, John Finnley Scott, Gary Fisher), a do produkcji został wypuszczony w 1978 roku.

13



Podstawowe wyposażenie

Dokumenty: dowód osobisty, prawo jazdy (jeśli potrzebne), karta płatnicza i gotówka.

Telefon i ładowarka: dobrze jest mieć także powerbank.

Jedzenie i picie: minimum 1 litr wody, najlepiej w butelce wielokrotnego użytku, przekąski (np. batoniki energetyczne, kanapki, owoce). **Ubranie i akcesoria:** dostosowane do pogody kurtka przeciwdeszczowa, nakrycie głowy, ciepłe ubranie - na wszelki wypadek.

Wygodne obuwie: idealne na dłuższe spacery lub aktywność na zewnątrz.

Zestaw awaryjny: apteczka a w niej podstawowe leki, plastry, środki dezynfekujące, latarka, scyzoryk lub multitool.

Dodatki zależne od celu wyjścia: mapa lub

Szlak Ikon - trasa przykładowej wycieczki o średnim dystansie



Propozycja trasy, prowadzącej przez historyczne miejscowości Podkarpacia, pełne zabytkowych cerkwi i bogatej kultury. Trasa rozpoczyna się w Mrzyglodzie, skąd prowadzi przez Hłomczę, Łodzinę, Witryłów, Ulucz, Dobrą Szlachecką, Tyrawę Solną, Siemuszówkę, Hołuczki, by ponownie wrócić do Mrzyglodu.

Podczas tej długodystansowej wyprawy rowerowej można podziwiać unikatowe drewniane cerkwie, które są częścią Szlaku Ikon, a także malownicze krajobrazy Doliny Sandu. Trasa biegnie drogami publicznymi i liczy około 38 km.

Odcinek 1

Mrzyglód (Rynek)
Hłomcza (Cerkiew)

1,8 km Dystans
10 min. Czas przejazdu

Asfalt
Nawierzchnia

20m↑/10m↓ Przewyższenie

Łatwy
Poziom trudności

Odcinek 6

Dobra Szlachecka (Cerkiew)
Mrzyglód (Kościół)

4,2 km Dystans
21 min. Czas przejazdu

Asfalt
Nawierzchnia

20m↑/20m↓ Przewyższenie

Łatwy
Poziom trudności

Odcinek 2

Hłomcza (Cerkiew)
Łodzina (Cerkiew)

3 km Dystans
20 min. Czas przejazdu

Asfalt
Nawierzchnia

70m↑/20m↓ Przewyższenie

Łatwy
Poziom trudności

Odcinek 7

Mrzyglód (Kościół)
Tyrawa Solna (Cerkiew)

1,9 km Dystans
10 min. Czas przejazdu

Asfalt
Nawierzchnia

10m↑/0m↓ Przewyższenie

Łatwy
Poziom trudności

Odcinek 3

Łodzina (Cerkiew)
Witryłów (Kładka)

4,7 km Dystans
25 min. Czas przejazdu

Asfalt/Szuter
Nawierzchnia

40m↑/90m↓ Przewyższenie

Średni
Poziom trudności

Odcinek 8

Tyrawa Solna (Cerkiew)
Siemuszowa (Cerkiew)

3,9 km Dystans
26 min. Czas przejazdu

Asfalt
Nawierzchnia

70m↑/10m↓ Przewyższenie

Łatwy
Poziom trudności

Odcinek 4

Witryłów (Kładka)
Ulucz (Parking)

2 km Dystans
11 min. Czas przejazdu

Asfalt
Nawierzchnia

20m↑/0m↓ Przewyższenie

Łatwy
Poziom trudności

Odcinek 9

Siemuszowa (Cerkiew)
Hołuczki (Cerkiew)

4,1 km Dystans
25 min. Czas przejazdu

Asfalt
Nawierzchnia

80m↑/50m↓ Przewyższenie

Łatwy
Poziom trudności

Odcinek 5

Ulucz (Parking)
Dobra Szlachecka (Cerkiew)

4 km Dystans
19 min. Czas przejazdu

Asfalt
Nawierzchnia

10m↑/20m↓ Przewyższenie

Łatwy
Poziom trudności

Odcinek 10

Hołuczki (Cerkiew)
Mrzyglód (Rynek)

8 km Dystans
33 min. Czas przejazdu

Asfalt
Nawierzchnia

10m↑/110m↓ Przewyższenie

Łatwy
Poziom trudności



Informacje o partnerze projektu

i atrakcjach turystycznych zlokalizowanych na terenie gminy Sačurov

Powiat Vranov nad Topľou położony jest we wschodniej części wschodniej Słowacji, na północno-zachodnim krańcu Niziny Wschodniosłowackiej. Powiat Vranov nad Topľou graniczy z następującymi powiatami: na zachodzie z powiatami Košice-okolie i Preszów, na północy z powiatami Svidník i Stropkov, na wschodzie z powiatami Humenní i Michalovce, a na południu z powiatem Trebišov. Obszar ma kształt prostokąta z wyraźnymi przedłużeniami na północy, a szczególnie na północnym wschodzie wzdłuż doliny Ol'ki, gdzie gęstość bokośgamiędzy powiaty Stropkovi i Humenni.

Źródło: Internet, Preszowski Kraj Samorządowy z zaznaczonymi powiatami

Sačurov również znajduje się w powiecie Vranov nad Topľou. Gmina jest doskonałym punktem wyjścia do zwiedzania różnych atrakcji turystycznych.



Miejsca, których nie można pominąć podczas zwiedzania

RUINY ZAMKU ĽIČVA

Znajdują się na północny wschód od Vranova nad Topľou, powyżej wsi Sedliskí, w przysiółku Podčičva.

Nie znamy dokładnego roku ani okoliczności budowy zamku Ľičva. Ze względu na strategiczne położenie wzgórza, na którym stoi, mógł zostać zbudowany z inicjatywy królów węgierskich już w XII wieku, jako część systemu twierdz granicznych Królestwa Węgierskiego przeciwko możliwym najazdom z zagranicy.

Przez cały okres swojego istnienia zamek Ľičva pełnił funkcję posterunku strażniczego przy przełęczu zwanej „Porta Polonica”, czyli Bramą Polską, na skrzyżowaniu szlaków łączących Vranov i Humenní oraz

traktu prowadzącego z Sfirospataku przez Stropkov na północ do Polski. Zamek Ľičva był własnością rodziny Rozgonyi przez ponad trzy stulecia. Po śmierci Stefana w 1523 roku ród Rozgonyi wymarł po mieczu, w następnym roku zamek Ľičva stał się własnością rodu Bfithory. Najstynniejszą jego postacią jest Elżbieta Bfithory, która wniosła zamek Ľičva jako posag, gdy wyszła za mąż za Františka Nfidasdy. Zamek stał się posagiem ich córki Kataríny, gdy wyszła za mąż za Juraja Drugetha.

nany jest tylko František Barkóczy, który w styczniu 1711 roku poddał zamek Ľičva bezwzględnie cesarskiemu generałowi Jfinowi Pfilffemu. Cesarski generał Lanken rozkazał zburzyć zamek i od tamtej pory pozostaje on w ruinie.

Zamek Ľičva jest bardzo łatwo dostępny dla wszystkich chętnych po wygodnej ścieżce z wioski – należy kierować się zielonym szlakiem turystycznym. Całe podejście zajmuje około 10 minut w spokojnym tempie. Ta droga jest również najbardziej odpowiednia dla odwiedzających z wózkami dziecięcymi i małymi dziećmi oraz dla osób niepełnosprawnych z opiekunem.



SANKTUARIUM BRALO

Sanktuarium Bralo znajduje się około 3,5 km na północny zachód od wioski Mali Ozorovce. Leży pod szczytem Dlhá hora (591 m n.p.m.) na wysokości 333 m n.p.m. To święte miejsce powstało w 2003 r. na terenie dawnego kamieniołomu, gdzie zakonnicy Agficipodobnoobjawitásiš Panna Maria, Matka Boża poprosiła ją, aby nadal tu przychodziła i przekazywała ludziom jej przestania. Następnie wielu wierzących znalazło tu odpowiedź na swoje modlitwy.

W centrum dawnego kamieniołomu zbudowano kamienny amfiteatr, w którym przed majestatyczną skałą stoi drewniana wiata z wysokim dachem pokrytym gontem. Na szczycie dachu wznosi się dwuramienny krzyż. Wewnątrz tej otwartej altany znajduje się ołtarz wykonany z kamienia. Podwiątą, przy kamiennych schodach, po prawej stronie znajduje się około trzymetrowy drewniany krzyż z Jezusem. Po lewej stronie schodów znajduje się drewniana tablica informacyjna z wizerunkiem Panny Marii i napisem „JESTEM KRÓLOWĄ NIEBA I ZIEMI”. Dalej po lewej stronie znajduje się drzewo z wizerunkiem Jezusa, a w pobliżu stoi prawie zamknięta drewniana altana z wysokim dachem.

Kopalnie opali - Zfimitov

Wieś Zfimitov jest bramą w Góry Slafiskie, gdzie znajduje się nasz narodowy kamień szlachetny – słowacki opał. Nasz słowacki opał wyróżnia się wyjątkową jakością i charakterystycznymi kolorami, dzięki czemu łatwo odróżnić go od opali wydobywanych w innych częściach świata. Początki wydobywania opalu według ekspertów sięgają XI wieku. Kopalnie były znane na całym świecie od końca XVI wieku, co czyni je najstarszymi kopalniami opali na świecie. Największy i najpiękniejszy opał ważył 607 gramów. Został znaleziony w potoku w Terenicy w 1775 roku i nazwano go Harlequin. Został подарowany cesarzowej Marii Teresie. Znajduje się w Muzeum Historii Naturalnej w Wiedniu. Skomplikowany podziemny system wydobywczy działał do 1922 roku. Następnie kopalnię zamknięto na prawie 100 lat. Złoty wiek wydobywania opali upamiętnia dziś

rekonstruowane wejście do sztolni „Józef”. Podziemne kopalnie opali słowackich zostały otwarte dla turystów w 2015 roku. Kopalnie opali

16



Odległość
z Sačurova
do Zámutova
wynosi

24,8 km

Odległość z
Sačurova do
sanktuarium
Bralo wynosi

26,6 km

Cały obszar jest wyposażony w drewniane ławki z żeliwną konstrukcją, które oferują miejsce do odpoczynku i kontemplacji. Po prawej stronie tego terenu znajdują się trzy małe zamknięte konfesjony, które są również wyposażone w dachy w kształcie wieży z dwuramiennymi krzyżami na szczycie. Przy sanktuarium znajduje się również cudownastudniana Bralo, nad którą wzniesiono drewnianą kaplicę z figurą Panny Marii.

Do sanktuarium prowadzi polna droga, na początku wzmocniona płytami betonowymi. Po około 2,5 km droga zmienia się w zwykłą drogę gruntową, wzdłuż której wzniesiono kapliczkę Drogi Krzyżowej. Kapliczki te, wykonane z drewna i wyposażone w dachy i obrazy, prowadzą pielgrzymów do Brala. Jeśli na koficu Drogi Krzyżowej skręcimy w lewo, dotrzemy do Brala, jeśli natomiast wybierzemy drogę w prawo, poniżej ławek w małej dolince znajdziemy studnię.

liczą ponad 30 km chłodnych korytarzy kopalnianych, które na świecie nie mają sobie równych. Są to najstarsze kopalnie opali na świecie i jedyne kopalnie opali na naszym kontynencie. Trasa zwiedzania ma 1280 metrów długości. Wejście i wyjście znajdują się na tej samej wysokości nad poziomem morza. Pobyt w podziemnej części kopalni trwa około 45 do 60 minut. Temperatura w kopalni waha się od 0,5°C do

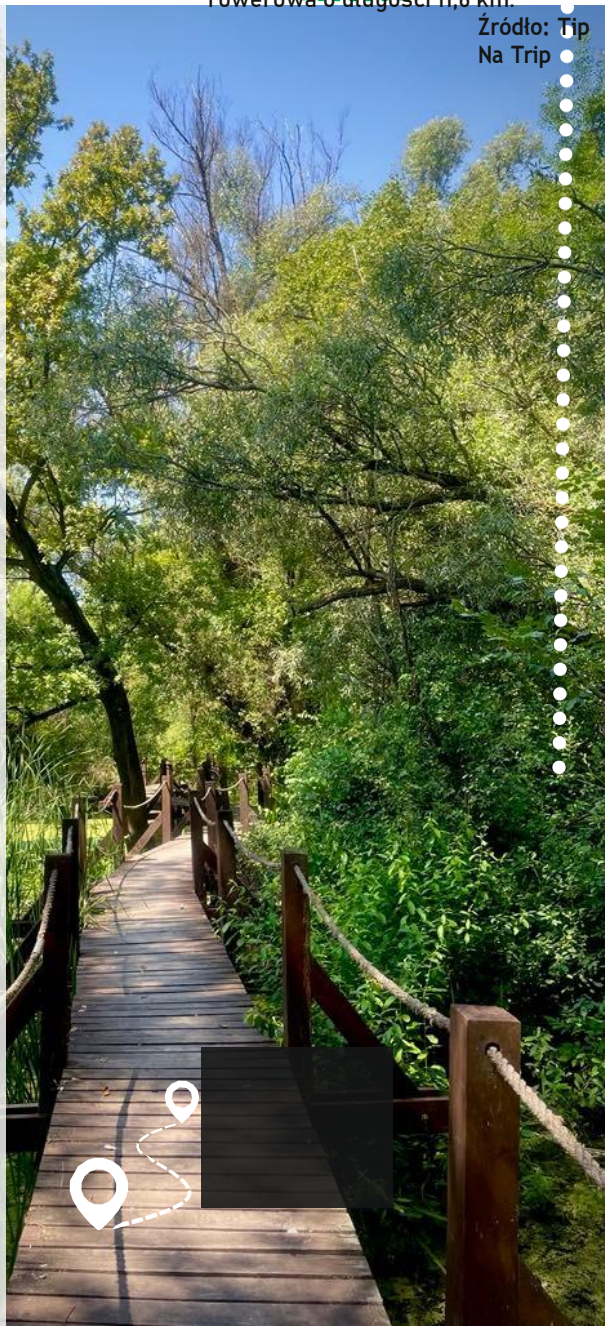


przyrody. We wsi znajduje się trasa rowerowa o długości 11,6 km.

OBORÍN

Wieś Oborín znajduje się na południu wschodniej Słowacji, w regionie Dolnego Zemplinaw Obszarze Chronionego Krajobrazu Latorica. Przez wieś przepływają dwie rzeki: Laboreci Latorica. Namartwymramieniurzeki Laborec zbudowano drewnianą ścieżkę edukacyjną z mostkami nad wodą. Drewniane mostkipozwalająodwiedzającymzapoznaćsię ze środowiskiem wodnym – mokradłami, bagnami i martwym ramieniem. Mokradło to obszar, który jest stale lub sezonowo zalewany wodą. Rosnątucharakterystycznerośliny–tzw. rośliny bagienne. Jest to szczególnie rodzaj słodkowodnych mokradet, które stanowią siedlisko o wyższej zawartości wodnistych części torfu. Bagna w Oborinie są zasilane przez opady, a także przez wody płynące, co prowadzi do powstania neutralnego środo-wiska. Ścieżka edukacyjna jest częścią „Szlaku wodnych przygód wzdłuż rzeki Bodrog i jej doptywów”. Szlak wodnych przygód jest połączony z regionem Tokaj na Węgrzech. Ścieżka edukacyjna ma 3 km długości z drewnianą kładką (600 m) i wieżą widokową do obserwacji ptaków. Została zbudowana w 2019 roku. Jej celem jest udostępnienie transgranicznego obszaru między węgierskim Tokajem a wsią Oborín nad rzeką Bodrog i jej doptywami. Wzdłuż ścieżki edukacyjnej rozmieszczono tablice informacyjne, które zawierają informacje o chronionych zwierzętach i roślinach występujących w Obszarze Chro-nionego Krajobrazu Latorica i Obszarze ochrony ptaków Medzibodroże oraz obszarze o znaczeniu europejskim Oborínske Jamy, a także o świecie zwierząt wodnych wzdłuż rzek Laborec i Latorica. Wieś Oborín oferuje wycieczki statkiem po rzece Laborec. Można tu również wypożyczyć rowery (dla dorosłych i dzieci) i wybrać się na szlak rowerowy lub odwiedzić muzeum – Dom Wiejski Oborín. Na szlaku znajduje się również wieża widokowa, położona na łące – służy do obserwacji ptaków i otaczającej

Źródło: Tip Na Trip



Odległość z
Sačurova do
Oborína wynosi

km

NIŽNÝ HRUŠOV

W Niżnym Hrušovie znajdują się ścieżka edukacyjna, możemy zwiedzić również kościoły należące do narodowych zabytków kultury, ale także zabytkowy

budynek tutejszego dworu. Wieś jest związana z malarzką, pisarką i polityczką Anną Lészniak, która spędziła tam większość swojego życia. Jednak budynek jest obecnie w złym stanie po tym, jak został uszkodzony przez pożar w 2015 roku.

Nižný Hrušov jest również związany z turystyką religijną. W kościele rzymskokatolickim znajdują się relikwie św. Siostry Faustyny i św. Jana Pawła II. Wsi znajduje się klasztor Bożego Miłosierdzia. Są tu trzy zakonnice, które zajmują się opieką nad mieszkańcami i pracą społeczną. W kościele greckokatolickim znajdują się relikwie błogosławionego męczennika

ZBIORNIK WODNY DOMAŠA

Zbiornik wodny Domaša znajduje się na Pogórzu Ondavskim, nad rzeką Ondava. Jest to największy obszar wodny w Hornym Zemplinie, który jest również ogólnie dostępny w celach rekreacyjnych. Został zbudowany ponad 50 lat temu.

Zalany obszar ma 1510 hektarów. Ma 14 km długości, 4 km szerokości i średnio 25 m głębokości. Większa część rozciąga się w powiecie Vranov, a mniejsza w powiecie Stropkov. Budowę zapory rozpoczęto w 1962 r. i ukończono w 1967 r., stanowi ona ważny element systemu gospodarki wodnej na Nizinie Wschodniostowackiej. Celem budowy było gromadzenie wody przy większych przepływach i wykorzystywanie jej na użytek przemysłu. Woda z Domaši jest wykorzystywana do rozcieplenia ścieków z zakładów Bukóza Vranov, do celów energetycznych, do nawadniania 17 tysięcy hektarów na obszarze poniżej zapory, także do hodowli ryb oraz rekreacji i sportu. Wsie Dobrí nad Ondavou, Kelča, Petejovce, Trepec, Veľká Domaša, Valkov oraz część gmin Bžany i Turany nad Ondavou zostały zalane podczas budowy zapory. Zachowały się tylko niektóre

Metodego Dominika Trčki. Szlak turystyczno-edukacyjny przez Hrušovskie Mogily umożliwia odwiedzającym wieś bez większego wysiłku poznać okoliczną przyrodę.

W lesie znajduje się około 25 zidentyfikowanych kopców mogił, które w 2015 roku połączono szlakiem. Zaczyna się on w centrum wsi, przechodzi przez różne ciekawe miejsca przez las, kopce i prowadzi w kierunku stawu. Trasa ma długość

budynki, takie jak kościół pw. Najświętszego Serca Jezusowego w wysiedlonej wsi Trepec, barokowo-rokokowy kościół św. Stefana Króla we wsi Kelča. Teren

Odległość z Sačurova do Nižnego Hrušova wynosi

8,8 km

18



kilometrów długości i jest przeznaczona również dla początkujących. Mogą ją pokonać w dwie i pół godziny dzieci, ale także osoby starsze.

Bardzo ważną częścią wsi był niegdyś most na rzece Ondava, który łączył Nižný Hrušov z Dlhým Klčovem. Wieś ta jest najbliższym sąsiadem Sačurova.

Odległość
z Sačurova
nad Domašę
wynosi

30,1 km

wokół zapory podzielono na kilka ośrodków rekreacyjnych: Dobrfi, Poľany (Monika), Holčikovec (Eva), Novfi Kelča, Valkov, Tišava, w których dostępne są usługi noclegowe i gastronomiczne. Można również skorzystać z oferty sportów wodnych. Dzięki udostępnieniu muru zapory można przejść z ośrodka Monika do Dobrfi w kilka minut. Przejście jest otwarte tylko dla